



Geschäftsbericht 2008 Krankenkasse Elm

Jahresbericht	3
Organe/Partner.....	4
Angebot.....	5
Bilanz per 31. Dezember 2008	6
Jahresrechnung per 31. Dezember 2008	7
Betriebsrechnung der Zusatzversicherungen VVG per 31. Dezember 2008.....	8
Kennzahlen	9
Kennzahlen (Fortsetzung).....	10
Revisionsbericht	11

Jahresbericht

Das Geschäftsjahr 2008 wird vor allem von einer überdurchschnittlichen Kostensteigerung und der Entwicklung bei den Kapitalanlagen geprägt. Der Gewinn in der Jahresrechnung 2008 beläuft sich lediglich auf Fr. 1'392.84. In der obligatorischen Krankenversicherung wird ein Gewinn von Fr. 9'394.74 und in der Taggeldversicherung ein Verlust von Fr. 8'001.90 erzielt. Rückstellungen in der Höhe von Fr. 26'705.77 konnten in den Zusatzversicherungen vorgenommen werden.

**Ergebnis
Reserven**

Per 1. Januar 2009 sind bei der Krankenkasse Elm 4221 Personen versichert. Die Zunahme gegenüber dem Vorjahr beträgt knapp 2%. Die neuen Versicherten wählten vorwiegend eine höhere Franchise. Knapp 70% der Erwachsenen und Jugendlichen sind mit einer Franchise zwischen Fr. 500.00 und Fr. 2'500.00 versichert. Das Durchschnittsalter aller Versicherten beträgt 37 Jahre.

Versicherte

Die Leistungen aus der obligatorischen Krankenpflegeversicherung pro Versicherten liegen im Berichtsjahre bei Fr. 1'550.50 (Vorjahr Fr. 1'452.00). Dies entspricht einer Kostensteigerung pro Versicherte von Fr. 98.50, bzw. 6.4%. Gesamthaft stiegen die Kosten um 12% an. Die Kostenbeteiligung pro Mitglied betrug Fr. 334.50 gegenüber von Fr. 317.75 im Vorjahr.

Leistungen

Was den Risikoausgleich betrifft, so musste die Krankenkasse Elm im Jahr 2008 Fr. 354.00 pro Versicherten an die Gemeinsame Einrichtung KVG bezahlen. Der Risikoausgleich ist Bestandteil der obligatorischen Krankenpflegeversicherung.

Risikoausgleich

Die Verwaltungskosten haben sich leicht erhöht. In der obligatorischen Krankenversicherung inkl. Taggeld KVG liegen sie bei Fr. 79.00 pro Versicherten, im Vorjahr waren dies Fr. 70.00. Bei den Grosskassen liegen die Verwaltungskosten weit über Fr. 100.00 pro Versicherte.

Verwaltungskosten

Den Kapitalerträgen von Fr. 275'838.34 im Jahre 2007 stehen im Berichtsjahr ein Verlust von Fr. 167'694.15 gegenüber.

Kapitalanlagen

In zehn Sitzungen erledigte der Vorstand die üblichen Geschäfte. Die Generalversammlung fand am 30. April 2008 statt.

Vorstand

Im Dezember 2008 hat die Krankenkasse Elm für drei weitere Jahre das SQS Zertifikat erhalten. Die Rezertifizierung wurde mit ausserordentlich gutem Erfolg abgeschlossen. Die Krankenkasse Elm erfreut sich im Kanton Glarus einer guten Position als Anbieter der obligatorischen Krankenversicherung und Zusatzversicherungen. Grossen Wert legen wir auf eine gute, fachkundige Kundenberatung, günstige Prämien in der obligatorischen Krankenversicherung und Zusatzversicherungen mit einem guten Kosten-/Nutzenverhältnis.

Zukunft

Ab 1. Januar 2009 vermittelt die Krankenkasse Luchsingen-Hätzingen die Zusatzversicherungsprodukte der Krankenkasse Elm. Mit dieser Zusammenarbeit können administrative Aufwendungen und hohe Gebühren eingespart werden.

Walter Elmer
Präsident

Margaretha Streiff
Geschäftsführerin

Organe/Partner

Elmer Walter	Elm	Präsident	Vorstand
Reichenbach Markus	Elm	Vizepräsident	
Schegg-Marti Martha	Matt	Protokollführerin	
Rhyner-Elmer Jakob	Elm		
Zweifel Hanspeter	Schwanden		
Streiff-Marti Margaretha	Elm		Geschäftsführung
Gamper Elisabeth	Elm		Verwaltung
Schneider-Marti Anna	Elm		
Marti Sara (2. Lehrjahr)	Elm		Lehrlinge
Treuhand Barbon-Hefti AG	Luchsingen		Revisionsstelle
RVK – Verband der kleinen und mittleren Krankenversicherer	Luzern		Rückversicherer Grossrisikoversicherung Versicherungsprodukte nach VVG
RVK PartnerPool	Luzern		Vertrauensarzt Vertrauenszahnarzt
Dr. Urs Korner	Luzern		Rechtsdienst
BBT Software AG	Zermatt		EDV (Valsana)
Schaden Service Schweiz AG	Zürich		Unfallregress
Medgate AG	Basel		ärztlicher Telefondienst

Angebot

Obligatorische Krankenpflegeversicherung
Freiwillige Taggeldversicherung
Kollektiv-Taggeldversicherung

Versicherungen
nach KVG

Zusatz ALLGEMEIN/Zusatz PLUS
Versicherungen für ambulante Leistungen in Ergänzung zum KVG

Versicherungen
nach VVG

Kombi Spitalzusatzversicherung
Kombi 1 ganze Schweiz Allgemein, Kombi 2 Halbprivat, Kombi 3 Privat,
Kombi Flex

Dental
Versicherung für Zahnbehandlungskosten

Compensa
Erwerbsausfallversicherung für Einzelpersonen

UTI
Unfallversicherung für Tod und Invalidität

KTI
Krankheits- Tod- und Invaliditätsversicherung

Tourist Subito
Ferien- und Reiseversicherung

Unfallversicherung für Landwirtschaftliche Aushilfen

Erwerbsausfall-Versicherung für Unternehmungen (VVG)

Bilanz per 31. Dezember 2008

Aktiven	2008		2007	
Postcheck	1'682.25	0.0%	3'606.63	0.1%
Bankkonten	543'383.32	9.8%	1'106'161.02	20.1%
Flüssige Mittel	545'065.57	9.8%	1'109'767.65	20.2%
Prämien	98'518.05	1.8%	109'324.10	2.0%
Kostenbeteiligungen	38'291.85	0.7%	47'472.95	0.9%
Wertberichtigung auf Forderungen	-2'000.00	0.0%	-2'000.00	0.0%
Forderungen bei Versicherten	134'809.90	2.5%	154'797.05	2.8%
Forderungen beim Rückversicherer	267'835.45	4.8%	317'228.50	5.8%
Diverse Forderungen	108'622.72	2.0%	80'325.26	1.5%
Umlaufvermögen	1'056'333.64	19.1%	1'662'118.46	30.3%
Kapitalanlagen	4'930'361.86	89.0%	4'056'178.13	73.9%
Wertberichtigung auf Kapitalanlagen	-448'334.00	-8.1%	-228'334.00	-4.2%
Kapitalanlagen	4'482'027.86	80.9%	3'827'844.13	69.7%
Mobilien / EDV	1.00	0.0%	1.00	0.0%
Anlagevermögen	4'482'028.86	0.0%	3'827'845.13	69.7%
Total Aktiven	5'538'362.50	100.0%	5'489'963.59	100.0%
Passiven	2008		2007	
Vorausbezahlte Prämien	772'911.10	14.0%	555'036.90	10.1%
Verbindlichkeiten beim Rückversicherer	384'790.40	6.9%	361'849.05	6.6%
Übrige Verbindlichkeiten / Trans. Passiven	21'701.70	0.4%	42'216.95	0.8%
Verbindlichkeiten	1'179'403.20	21.3%	959'102.90	17.5%
Oblig. Krankenpflegeversicherung nach KVG	1'350'000.00	24.4%	1'350'000.00	24.6%
Freiwillige Taggeldversicherung nach KVG	18'000.00	0.3%	18'000.00	0.3%
Versicherungstechnische Rückstellungen VVG	561'439.57	10.1%	534'733.80	9.7%
Rückstellungen für Schadenfälle	1'929'439.57	34.8%	1'902'733.80	34.7%
Rückstellungen Risikoausgleich	150'000.00	2.7%	350'000.00	6.4%
Fremdkapital	3'258'842.77	58.8%	3'211'836.70	58.5%
oblig. Krankenpflegeversicherung nach KVG	2'124'580.58	38.4%	2'115'185.84	38.5%
Freiwillige Taggeldversicherung nach KVG	154'939.15	2.8%	162'941.05	3.0%
Reserven	2'279'519.73	41.2%	2'278'126.89	41.5%
Eigenkapital	2'279'519.73	41.2%	2'278'126.89	41.5%
Total Passiven	5'538'362.50	100.0%	5'489'963.59	100.0%

Jahresrechnung per 31. Dezember 2008

Ertrag	2008	2007	Veränderung Fr.	%
Prämien freiwillige Taggeldversicherung (KVG)	147'398.45	143'078.05	4'320.40	3.0%
Prämien obligatorische Krankenpflege (KVG)	7'121'940.70	6'839'732.95	282'207.75	4.1%
Prämien Zusatzversicherungen (VVG)	801'134.85	755'662.15	45'472.70	6.0%
Erlösminderungen für Prämien (Skonti)	-145'618.15	-145'984.25	366.10	-0.3%
Bruttoprämien	7'924'855.85	7'592'488.90	332'366.95	12.9%
Prämienanteile der Rückversicherer	-75'722.20	-73'667.25	-2'054.95	2.8%
Eigene Versicherungsprämien	7'849'133.65	7'518'821.65	330'312.00	4.4%
Kapitalertrag		275'838.34	-223'532.49	-100.0%
Beiträge an Insolvenzfonds	-7'936.00	-11'505.00	3'569.00	-31.0%
Sonstige Betriebserträge	60'576.35	40'489.80	20'086.55	49.6%
Versicherungsertrag	7'901'774.00	7'823'644.79	130'435.06	1.0%
Aufwand				
Leistungen freiwillige Taggeldversicherung (KVG)	96'487.30	81'171.40	15'315.90	18.9%
Leistungen obligatorische Krankenpflege (KVG)	6'426'922.77	5'762'122.59	664'800.18	11.5%
Leistungen Zusatzversicherungen (VVG)	684'267.30	582'074.25	102'193.05	17.6%
Kostenbeteiligungen der Versicherten	-1'386'516.20	-1'260'834.25	-125'681.95	10.0%
Bezahlte Leistungen	5'821'161.17	5'164'533.99	656'627.18	57.9%
Sonstige Leistungsaufwendungen	48'428.55	24'823.20	23'605.35	95.1%
Veränderung Rückstellungen Schadenfälle KVG		100'000.00	-100'000.00	-100.0%
Veränderung Rückstellungen Schadenfälle VVG	26'705.77	270'000.00	-243'294.23	-90.1%
Veränderung Rückstellungen Risikoausgleich		100'000.00	-100'000.00	-100.0%
Veränderung Rückstellungen Wertschrf.		100'000.00	-100'000.00	-100.0%
Total Veränderung Rückstellungen	26'705.77	570'000.00	-543'294.23	
Bruttoleistungen	5'896'295.49	5'759'357.19	136'938.30	2.4%
Leistungsanteile der Rückversicherer	-23'409.50	-20'292.85	-3'116.65	15.4%
Zahlungen an den Risikoausgleich	1'467'089.00	1'552'809.25	-85'720.25	-5.5%
Verwaltungsaufwand	392'712.02	347'238.10	45'473.92	13.1%
Versicherungsaufwand	7'732'687.01	7'639'111.69	93'575.32	1.2%
Kapitalertrag/-aufwand	167'694.15			
Gesamtbetriebsergebnis	1'392.84	184'533.10	-15'446.11	-8.4%
Versicherungsaufwand	7'901'774.00	7'823'644.79		
Zuweisung an Reserven				
obligatorische Grundversicherung	9'394.74	167'055.10		
Taggeldversicherung nach KVG	-8'001.90	17'478.00		

Betriebsrechnung der Zusatzversicherungen VVG per 31. Dezember 2008

Ertrag	2008	2007	Veränderung
Prämien	801'134.85	755'662.15	45'472.70
Erlösminderungen für Prämien	-19'847.40	-21'777.75	1'930.35
Bruttoprämien	781'287.45	733'884.40	47'403.05
Prämienanteile der Rückversicherer	-5'644.85	-5'296.00	-348.85
Eigene Versicherungsprämien	775'642.60	728'588.40	47'054.20
Sonstige Betriebserträge	39'315.60	40'489.80	-1'174.20
Versicherungsertrag	814'958.20	769'078.20	45'880.00
Aufwand			
Leistungen	684'267.30	582'074.25	102'193.05
Bezahlte Leistungen	684'267.30	582'074.25	102'193.05
Sonstige Leistungsaufwendungen	0.00	0.00	0.00
Veränderung Rückstellungen Schadenfälle	26'705.77	270'000.00	-243'294.23
Bruttoleistungen	710'973.07	852'074.25	-141'101.18
Leistungsanteile der Rückversicherer	0.00	0.00	0.00
Versicherungsaufwand	710'973.07	852'074.25	-141'101.18
Versicherungsergebnis	103'985.13	-82'996.05	186'981.18
Verwaltungsaufwand	65'216.33	63'834.10	1'382.23
Marketing und Werbung			0.00
Betriebsergebnis	38'768.80	-146'830.15	185'598.95
Kapitalertrag/Rückstellung Wertschriften	-38'768.80	146'830.15	-185'598.95
Gesamtbetriebsergebnis	0.00	0.00	0.00

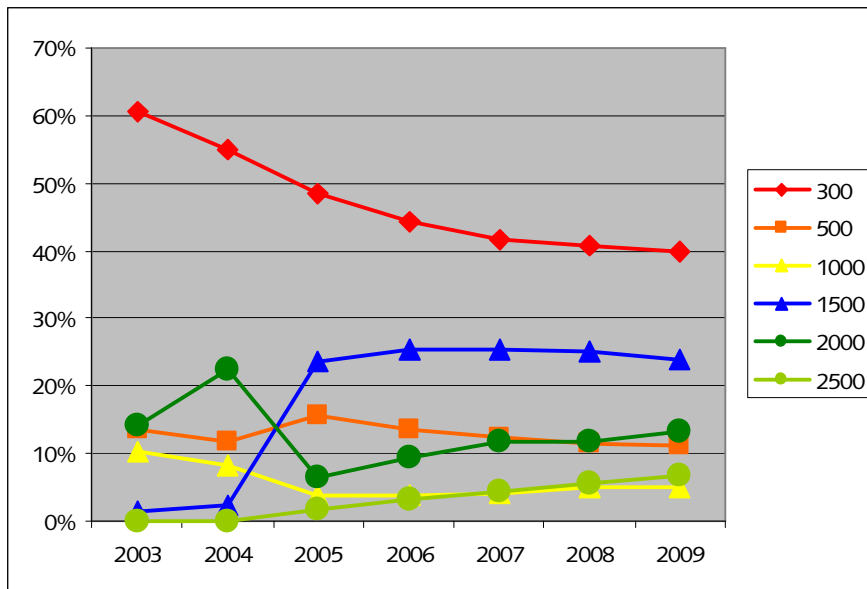
Kennzahlen

durchschnittlicher Versichertenbestand

	2004		2005		2006		2007		2008		2009*	
Mitglieder	3236		3518		3854		3968		4145		4221	
Anzahl Männer	1276	39%	1358	39%	1487	39%	1563	39%	1648	40%	1688	40%
Anzahl Frauen	1211	37%	1280	36%	1384	36%	1430	36%	1531	37%	1568	37%
Anzahl Kinder	796	24%	880	25%	983	25%	975	25%	960	23%	969	23%
Durchschnittsalter	36.04		34.98		35.50		36.00		35.94		37.06	

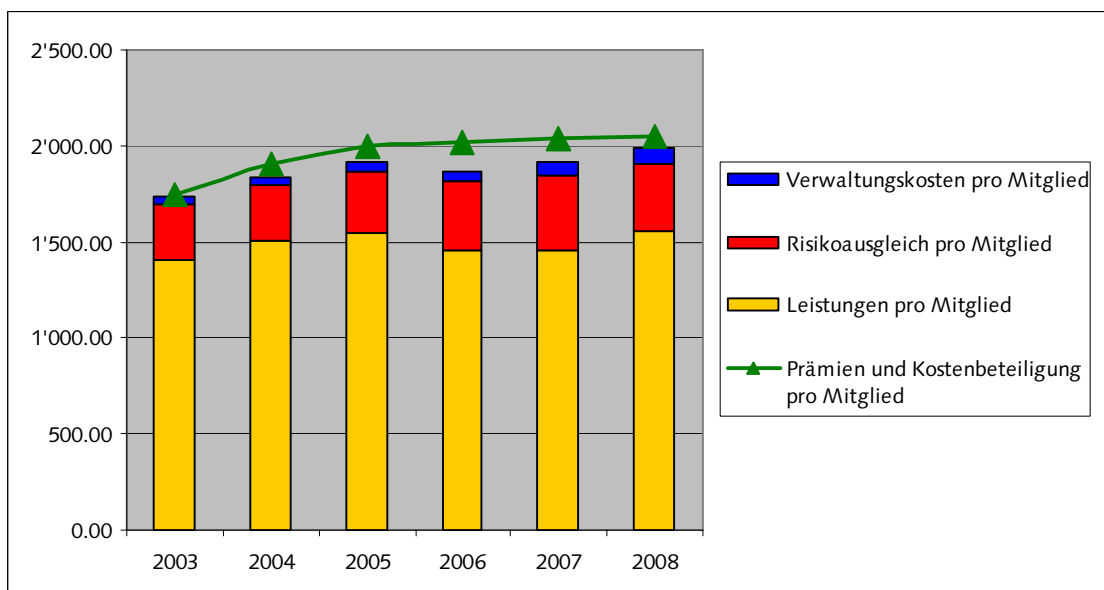
*Versichertenbestand per 01.01.2009

Versicherte nach Franchise



Die obige Grafik zeigt die Entwicklung der gewählten Franchisen (erwachsene Personen).

Einnahmen und Ausgaben im Vergleich pro Jahr



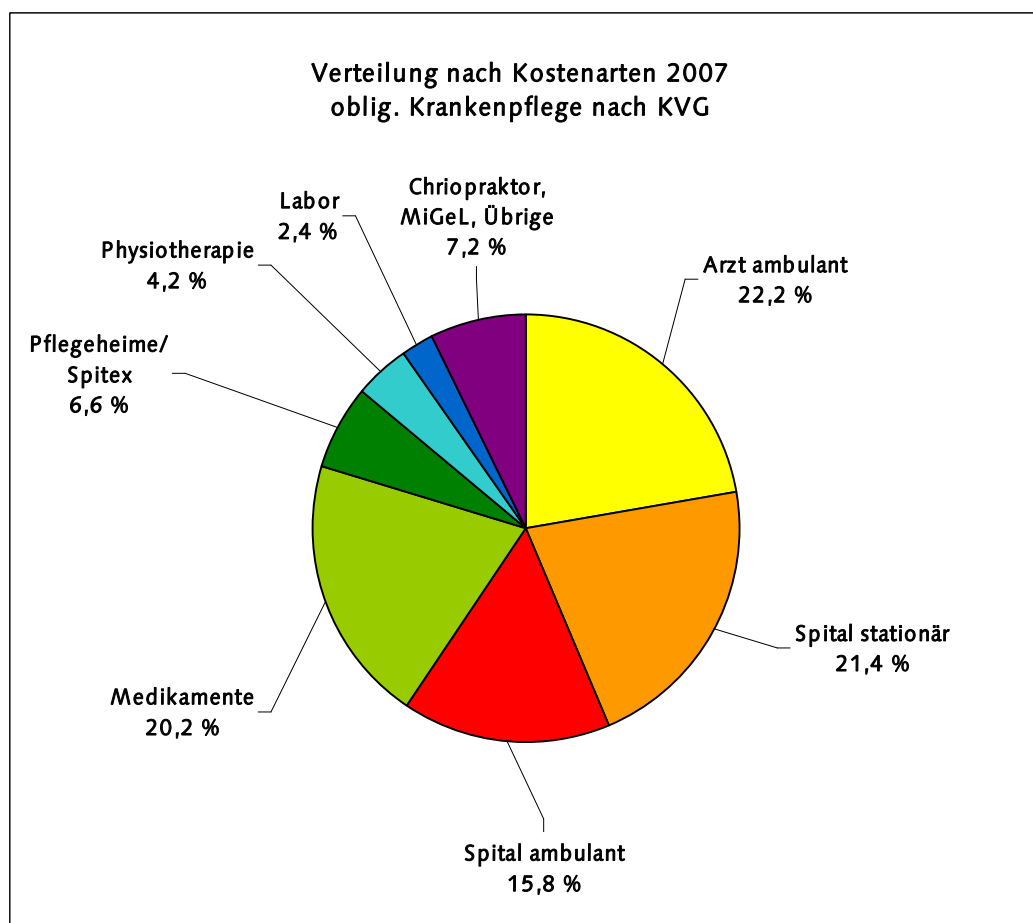
Dieses Diagramm zeigt pro Mitglied die Prämieinnahmen im Vergleich mit den Leistungen, dem Beitrag an den Risikoausgleich und den Verwaltungskosten pro Jahr.

Kennzahlen (Fortsetzung)

Leistungen nach Kostenarten

(oblig. Krankenpflege nach KVG)

	2008			2007	
	Fr.	Anteil	Veränd.	Fr.	Anteil
Arzt ambulant	1'478'054.22	22.2%	15%	1'280'185.00	22.2%
Spital stationär	1'462'177.40	21.4%	18%	1'234'352.00	21.4%
Spital ambulant	1'076'045.40	15.8%	18%	908'407.00	15.8%
Medikamente Arzt	1'002'628.40	17.2%	1%	989'926.00	17.2%
Medikamente Spital	193'816.10	3.0%	12%	173'818.00	3.0%
Pflegeheime	293'452.30	5.3%	-4%	306'927.00	5.3%
Spitex	75'424.50	1.3%	0%	75'613.00	1.3%
Physiotherapie	281'689.90	4.2%	17%	240'106.00	4.2%
Labor	162'428.45	2.4%	18%	137'705.00	2.4%
Chiropraktor	8'274.60	0.1%	40%	5'913.00	0.1%
Mittel und Gegenstände	89'496.50	2.1%	-25%	119'062.00	2.1%
Übrige Leistungen ambulant	303'435.00	5.0%	5%	290'109.00	5.0%
Leistungen Total	6'426'922.77	100.00%	12%	5'762'123.00	100.0%





Inh. T. Barbon-Hefti, eidg. dipl. Buchhalterin/Controllerin

**Krankenkasse Elm
Säge**

8767 Elm

Bericht der Revisionsstelle 2008

Luchsingen, 16. März 2009

Sehr geehrter Herr Präsident
Sehr geehrte Damen und Herren

Als Revisionsstelle haben wir die Buchführung und die Jahresrechnung (Bilanz, Erfolgsrechnung und Anhang) der **Krankenkasse Elm** für das am **31.12.2008** abgeschlossene Geschäftsjahr umfassend den Zeitraum vom 1.1.2008 – 31.12.2008 geprüft.

Für die Jahresrechnung ist der Verwaltungsrat verantwortlich, während unsere Aufgabe darin besteht, diese zu prüfen.

Wir bestätigen, dass wir die gesetzlichen Anforderungen hinsichtlich Zulassung und Unabhängigkeit erfüllen.

Unsere Revision erfolgte nach dem Schweizer Standard zur eingeschränkten Revision. Danach ist diese Revision so zu planen und durchzuführen, dass wesentliche Fehlaussagen in der Jahresrechnung erkannt werden. Eine eingeschränkte Revision umfasst hauptsächlich Befragungen und analytische Prüfungshandlungen sowie den Umständen angemessene Detailprüfungen der beim geprüften Unternehmen vorhandenen Unterlagen. Dagegen sind Prüfungen der betrieblichen Abläufe und des internen Kontrollsystems sowie Befragungen und weitere Prüfungshandlungen zur Aufdeckung deliktischer Handlungen oder anderer Gesetzesverstösse nicht Bestandteil dieser Revision.

Bei unserer Revision sind wir nicht auf Sachverhalte gestossen, aus denen wir schliessen müssten, dass die Jahresrechnung sowie der Antrag über die Verwendung des Bilanzgewinns nicht Gesetz und Statuten entsprechen.

Mit freundlichen Grüssen

TREUHAND BARBON-HEFTI AG


Trudy Barbon-Hefti
eidg. dipl. Buchhalterin/Controllerin

Beilagen

- Bilanz per 31.12.2008
- Erfolgsrechnung 2008
- Antrag des VR und Anhang